



Sur les traces des merveilles de la nature



Natura Trail®

PARC ELA



Natura Trail®

PARC ELA

08	Parc naturel Parc Ela	
12	Natura Trail®	
16–27	Étape 1	
16–23	Itinéraire	
24–27	Hébergement & restauration	
28–37	Étape 2	
28–35	Itinéraire	
36–37	Hébergement & restauration	
38–51	Faune	
52–65	Flore	
66–79	Paysage & géologie	
80–91	Culture & activités	
92–93	Les Amis de la Nature	
94–95	Réseau des parcs suisses	



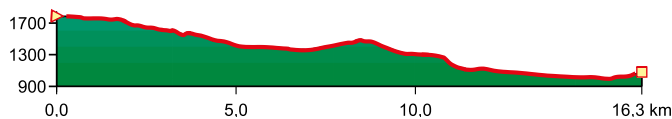
1 Entre ouvrages ferroviaires stupéfiants et torrents sauvages

De Preda à Filisur – tantôt sur la rive droite, tantôt sur la gauche de l'Albula.

Étape 1: De Preda à Filisur via Bergün



△ Départ/arrivée × Restaurant / Hébergement



Départ - arrivée: Preda (1789 m), Bergün

(1380 m), Filisur (1080 m)

Distance: 16.55 km; 4h45

Dénivellation: ↗ 280 m ↘ 988 m

Difficulté: endurance, pied sûr, T2

Saison: juin – octobre

Restauration / hébergement: voir page 24-27,

aire de grillade et de pique-nique, foyers ouverts

Aller et retour: en train jusqu'à Preda ; en train depuis Filisur



Plusieurs aires de repos clôturées se trouvent sur le chemin de découverte ferroviaire longeant l'Albula.

D'impressionnants viaducs ferroviaires et routiers accompagnent le randonneur en route de Preda à Bergün. Le plus souvent près du rivage, avec quelques détours loin au-dessus du fond de la vallée, le sentier pédestre serpente en alternance sur les deux rives de la jeune Albula.

Avant que le chemin de fer ne s'engouffre dans le tunnel au pied du col de l'Albula pour atteindre, près de six kilomètres plus loin, l'autre versant de la Haute Engadine, nous descendons à Preda. Un nouveau tunnel des Chemins de fer rhétiques y sera creusé d'ici 2021, l'ancien servira alors de tunnel de sécurité. Comparé à la localité, l'immense chantier autour de la gare et ses voies de rangement semble surdimensionné. En plus d'une série de maisons de vacances, le village compte un hôtel et une pension. Et pourtant, Preda est un point de départ idéal pour les randonneurs et les cyclistes qui ont l'intention de rejoindre l'Engadine en franchissant le col interdit aux poids-lourds.

Depuis la gare, nous choisissons le chemin vers Lai da Palpogna avant de bifurquer à droite au prochain croisement



Multifonctionnalité d'un ponton: support d'un pont ou viaduc et paroi de Boulder.

direction Naz. Près de ce hameau, nous traversons l'Albula et accédons au sentier de découverte ferroviaire (SuisseMobile Route 33), un endroit parfait pour contempler les impressionnants ouvrages d'art de la rampe ouest de l'Albula. Un sentiment de vertige nous saisit au milieu entre les premiers tunnels hélicoïdaux et la courbe du viaduc. Nous passons sous le panneau informatif et devant l'aire de grill qui nous invite à la première halte de la matinée avant de repasser sur la rive gauche. En hiver, la route descendant la vallée en parallèle est fermée à la circulation pour offrir aux amateurs de frissons une longue piste de luge. À partir du Punt Ota (pont haut), la route et le chemin de randonnée plus ou moins parallèles s'engouffrent près du Punt Tranter ils Craps (pont entre les rochers) au-dessus de l'eau tourbillonnante dans la gorge avant de franchir la voie ferrée. Celle-ci disparaît sous le sentier pédestre dans le tunnel hélicoïdal de Rugnux. Plus d'un siècle a passé depuis la construction de la ligne ferroviaire et de la route, avec tous leurs ponts et viaducs en pierre et leurs innombrables tunnels. Pendant la même période, on a pu reboiser et mettre en place cette forêt de protection efficace que nous traversons. Sur l'autre versant de la vallée, sur le Piz Muot, nous avons l'occasion d'étudier les paravalanches et protections contre les chutes de pierres au-dessus de la limite des arbres.

Après, le chemin de montagne traverse un passage rocaillieux avant de redescendre en quatre lacets. En restant sur la rive gauche, nous longeons le bassin de compensation et le camping qui se trouvent sur la rive opposée. Un chemin de randonnée plus large continue le long de la lisière de la forêt et à travers les pâturages. Ceux qui préfèrent rester près du ruisseau n'ont qu'à suivre le Parcours Vita et tester en passant les divers exercices. Près du prochain petit pont, les deux chemins se rejoignent à nouveau. Ici nous traversons l'Albula pour arriver à l'hôtel Darlux et marchons prudemment sur le bord de la route principale jusqu'au cœur du village en passant devant l'épicerie installée dans un wagon ferroviaire. Ou bien nous continuons sur la rive de l'Albula et nous balançons sur une latte de bois par-dessus un ruisseau secondaire de l'Albula. Puis nous traversons le pont à côté de la scierie pour arriver au centre du village. Un petit crochet à la place du village bordée de maisons pittoresques ou par le Kurhaus valent assurément le coup. Après le pont, nous bifurquons à droite et montons vers Latsch et Stuls jusqu'à la gare.



En zigzag sur le sentier de montagne vers la carrière de Farirola.



Vers la vallée par ponts et passerelles à travers la forêt clairsemée.

Le sentier de découverte ferroviaire (SuisseMobile Route 33) que nous suivons traverse le passage à niveau et nous conduit par une petite route derrière la gare vers Stuls. Dans le virage, nous continuons de marcher tout droit sur le chemin en gravier. Après un kilomètre, nous empruntons le sentier de montagne qui mène en raccourci raide par-dessus une butte. Loin en contrebas, l'Albula a creusé sa voie à travers la gorge d'Igl Crap (Bergünstein). Puis nous traversons le chemin de gravier pour poursuivre plus bas notre marche à travers la forêt de montagne clairsemée. Après une remise construite sur des poteaux, nous entrapercevons en contrebas la ligne ferroviaire entre deux tunnels. Nous passons entre les bandes rocheuses et les ouvrages de protection contre les chutes de pierres avant de descendre sur le sol souple de la forêt de sapins jusqu'à la station ferroviaire historique de Stuls. Le pont en pierre nous fait franchir la voie ferrée en toute sécurité jusqu'à l'aire de grillade et de pique-nique située de l'autre côté. Ensuite, le chemin de montagne descend en pente raide en zigzag avant de devenir, au pied de la carrière, un sentier de gravier qui conduit tout droit jusqu'à la route.

Ici, avant de la traverser, il s'agit d'ouvrir grand ses yeux et ses oreilles pour s'assurer qu'aucun véhicule ne s'approche. Une passerelle nous permet de traverser l'Albula, puis nous bifurquons à droite en direction de Filisur. Entre les cimes des arbres, nous apercevons furtivement les ponts ferroviaires tendus loin au-dessus du ravin de Stuls. Puis apparaît, dans une clairière, la maison légendaire Bellaluna (voir page 85) qui abritait jadis le centre administratif de la compagnie minière. Juste avant, une passerelle nous permet de regagner la rive droite et le sentier de randonnée agrémenté de bancs et d'aires de repos. Dans une douce odeur estivale de baies et avec les lignes électriques au-dessus de nos têtes, nous parvenons jusqu'à la zone commerciale de Filisur, Frevgias ainsi qu'au pont couvert en bois. Sur la rive gauche, nous passons par le place d'entraînement canin avant de rejoindre la rive droite jusqu'au siège de la société Albula-Landwasser Kraftwerke AG. Et plus loin, on monte dans le pittoresque village de Filisur et vers la gare en passant devant la maison communale.



Maison des Amis de la Nature Le Cristolais 1886 m ü. M.
7503 Samedan
+41 (0)81 852 54 28 / +41 (0)78 860 43 79
www.cristolais.ch

La maison des Amis de la Nature Le Cristolais se trouve en plein milieu d'une réserve naturelle riche en espèces végétales et constitue un point de départ idéal pour pratiquer les sports de montagne en été comme en hiver. La vue magnifique sur les sommets de Haute Engadine est gratuite. La maison située à un emplacement ensoleillé se prête parfaitement pour accueillir des groupes ou des camps.

Info: sur réservation, à la demande pendant la semaine

Infrastructure: 1 chambre à 4 lits, 3 dortoirs = 30 lits, 2 salles de bain avec douche, WC, local à skis

Divers: boissons disponibles, interdiction de fumer, chiens non acceptés

Accès: jusqu'à Samedan, pas d'accès en voiture à la maison!

Arrêt: station ferroviaire de Samedan, 30 – 45 minutes.

Gasthaus Sonnenhof



L'auberge Sonnenhof accueille des visiteurs individuels, des familles et des groupes dans une atmosphère chaleureuse. La cuisine sert de savoureux menus composés de spécialités régionales.

Infrastructure: Auberge 12 chambres doubles/simples = 23 lits, WiFi, douche/WC dans la chambre ou à l'étage
Maison pour groupes avec 6x2, 2x3 et 2x4 chambres (6 matelas) = 26 (jusqu'à 32) lits, cuisine gestion libre, douche, WC, buanderie

7482 Preda

+41 (0)76 575 86 80

info@sonnenhof-preda.ch | www.sonnenhof-preda.ch

Boulangerie Café Preisig



La boulangerie Preisig ne vend pas seulement de délicieux pains et des sandwichs frais, le café annexe invite aussi à s'y attabler et attarder.

Plaz 74, 7482 Bergün

+41 (0)81 407 11 27

ha.preisig@bluewin.ch

Kurhaus Bergün (Entreprise partenaire du Parc Ela)



Le magnifique établissement thermal au milieu du parc rénové séduit par son architecture Art Nouveau subtilement restaurée et par son atmosphère personnelle. Hôtes individuels, familles ou groupes y trouvent tous un hébergement approprié et ont l'occasion d'apprécier aussi bien les délicatesses de la cuisine alpine créative aux notes internationales que des événements culturels.

Infrastructure: Chambres doubles et simples, porte communicante, douche/WC ou lavabo et salle de bain à l'étage, en partie avec balcon, vue sur les montagnes

Appartement de vacances (chambres d'hôtel reliées entre elles avec cuisine habitable), Dortoir pour 8 personnes au sous-sol

Puez 112, 7482 Bergün

+41 (0)81 407 22 22

info@kurhausberguen.ch | www.kurhausberguen.ch

Hôtel Restaurant Albula, La Staila et Camping Albula



L'établissement familial situé au cœur du village dispose de chambres aménagées avec beaucoup de soin et de goût. Pendant la journée, le bistro sert, également aux hôtes de l'extérieur, de petites spécialités régionales et des boissons. Si La Staila annexée n'est pas luxueuse, les personnes peu compliquées y trouveront une place colorée pour dormir. Le camping Albula, directement au bord du ruisseau, fait également partie de l'établissement.

Fermeture: bistro à partir de 18h, vacances annuelles de la mi-octobre à la mi-décembre; Hôtel Garni 2 semaines en avril; camping octobre – mai

Infrastructure: Chambres doubles, chambre à 4 lits / studios 2 – 4 lits, demi-pension en option, balcon, bain, WC, radio/TV Hébergement de groupes dans un abri de protection civile joliment aménagé

Camping avec douches, toilettes, possibilités de lave-vaisselle, kiosque (juin – septembre)

Fuscheda 70, 7482 Bergün

+41 (0)81 407 11 26

albula@berguen.ch | www.hotelalbula.ch

Hôtel Weisses Kreuz



L'hôtel surélevé à plusieurs reprises, situé sur la place du village, avec vue sur la tour, dispose d'une offre de charmantes chambres d'hôtes et d'appartements de vacances. Le plan de base de cette demeure cossue remonte à une maison de l'Engadine qui a été exploitée jusqu'à la fin du 19^e siècle comme ferme. De délicieux menus sont aujourd'hui préparés au restaurant à partir de produits régionaux.

Infrastructure: 25 chambres avec douche ou bain, WC, WiFi, 5 appartements de vacances avec 2 – 6 lits, demi-pension en option, ascenseur, bibliothèque, parking

Plaz 70, 7482 Bergün

+41 (0)81 410 50 10

weisseskreuz@berguen.ch | www.weisseskreuz-berguen.ch

Hôtel Piz Ela



Situé entre un parc, un jardin d'herbes médicinales et une fontaine, l'hôtel bâti dans le style cottage offre une belle vue sur la montagne éponyme. Le restaurant de l'hôtel sert des spécialités régionales et italiennes.

Infrastructure: 22 chambres avec bain, WiFi, en partie avec balcon

Veje Megstra 87, 7482 Bergün

+41 (0)81 407 23 23

prenotazioni.pizela@gmail.com | www.pizela.ch

Hôtel Ladina



Les chambres de l'hôtel Ladina ont été rénovées avec beaucoup de confort et aménagées individuellement. La salle du restaurant et sa terrasse proposent de succulents plats à la carte accompagnés de bons crus.

Fermeture: mai cuisine 10h – 17h, à partir de 20h

Infrastructure: Chambres simples, doubles, à plusieurs lits/ chambres familiales avec douche, WC, WiFi

7482 Bergün

+41 (0)81 407 11 29

info@hotelladina.ch | www.hotelladina.ch

Village de vacances Reka



L'occasion idéale de passer du bon temps en famille avec des enfants de bas âge. Une piscine couverte avec bancs à bulles complète l'offre de ce village de vacances Reka composé de 4 maisons en bord du cœur de la localité.

Infrastructure: 30 appartements de vacances à 2 – 3 chambres, pour 4 – 7 personnes, avec douche, WC, Sat-TV/Radio, cuisine équipée (y compris machine à café, toaster), parking

7482 Bergün

+41 (0)56 443 12 74

info@reka.ch | www.reka.ch/berguen



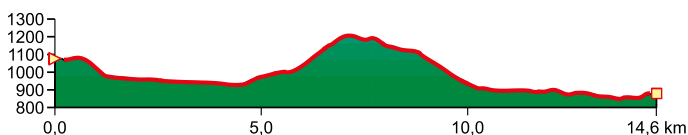
2 Sur le versant sud de la vallée médiane de l'Albula

Du viaduc de Landwasser, près de Filisur, jusqu'à Tiefencastel en passant par le centre des Grisons.

Étape 2: De Filisur via Surava à Tiefencastel



△ Départ / arrivée × Restaurant / Hébergement



Départ – arrivée : Filisur, 1080 m, Tiefencastel, 891 m

Distance : 14.4 km, 4h15

Dénivellation : ↗ 377 m ↘ 566 m

Difficulté : endurance moyenne, en partie pied sûr, T1-T2

Saison : juin – octobre

Restauration / hébergement : voir page 36-37, aire de grillade et de pique-nique, foyers ouverts

Aller et retour : en train jusqu'à Filisur ; en train depuis Tiefencastel.



À la fois balustrade et poutre – testez votre équilibre.

Notre randonnée mène de Filisur sur le versant ombragé de la vallée. Le chemin grimpe des rives de l'Albula à travers la forêt de montagne jusqu'à l'éperon rocheux en plein milieu du canton. Le randonneur rencontre en cours de route plusieurs endroits offrant une vue magnifique sur la vallée et la terrasse ensoleillée du versant opposé.

Nous partons de la gare de Filisur en direction du viaduc de Landwasser et marchons à peu près 400 mètres entre deux lignes ferroviaires. Au prochain croisement, nous bifurquons à gauche pour descendre vers la rivière. Un crochet par le point d'observation à côté de l'enseigne des Chemins de fer rhétiques est fortement recommandé. L'imposant viaduc tendu dans un rayon de 100 mètres et à une hauteur de 65 mètres au-dessus de la gorge peut aussi être admiré depuis le fond de la vallée. Les cinq piliers plus larges vers le bas amortissent les vibrations du pont d'une longueur de 142 mètres tendu en trajectoire courbe entre deux tunnels. Aussi bien la construction de 1901 réalisée à l'aide d'un échafaudage en bois que les travaux de réfection commencés en 2009 en



Des jeux de sauts et de chant pour animer un passage facile.

maintenant le service étaient des prouesses sans égal. Malgré sa longueur de 136,6 mètres et sa hauteur de 35 mètres, le pont en arc sur le Schmittentobel, situé à l'ouest, attire moins l'attention. Tout en restant sur la rive gauche de la Landwasser, nous passons en dessous de la route (le sentier pédestre franchit la rivière et bifurque à gauche pour rejoindre la route qu'il suit sur une distance d'environ 200 mètres). Puis nous suivons le Wasserweg jusqu'à l'idyllique aire de grillade avant de franchir l'Albula par une passerelle pour rejoindre l'autre rive. Nous restons sur le sentier longeant la rive et, quelques maisons plus loin, nos yeux distinguent au loin la séduisante station thermale d'Alvaneu. Ne cédant pas à la tentation, nous poursuivons notre marche sur la rive gauche où nous retombons sur le Wasserweg et traversons le ruisseau du Schaftobel. Après une autre place de grill, le terrain de golf de la rive opposée s'enfonce dans la forêt. Au croisement suivant, nous bifurquons à gauche dans le sentier des pionniers qui coïncide ici avec le Wasserweg.

Après la source sulfureuse, nous suivons les panneaux indicateurs, d'abord à droite puis à gauche et, au croisement suivant, encore à droite. Environ un kilomètre plus loin, le Wasserweg reprend la direction d'Alvaneu. Le sentier des

pionniers, que nous suivons à présent, bifurque brusquement à droite et remonte la montagne. Un panneau nous renseigne sur la réserve forestière Crap Furò que nous traversons et dont la surface de 120 hectares est depuis 2008 livrée à elle-même. Si aucun arbre n'y est depuis lors plus abattu,

Cargneule...

désigne une espèce minérale poreuse ocre-gris. Elle est née il y a plus de 200 millions d'années à partir de sédiments de la mer archaïque Téthys. Calcaire, dolomite, gypse et anhydrite y ont été déposés et ont été portés à haute altitude pendant le plissement des Alpes. Exposés au vent et aux intempéries, les minéraux solubles que sont l'anhydrite et le gypse sont écoulés et laissent derrière eux une roche poreuse.

des recherches tentent d'en savoir plus sur le développement d'une forêt naturelle. Un peu plus loin se trouve le plus haut point d'observation et, avec un peu de chance, on verra une rame des Chemins de fer rhétiques franchir le viaduc de Landwasser et s'engouffrer dans un tunnel ou en sortir. L'étroit chemin de montagne serpente à partir de là sur la pente boisée. Tantôt le sentier passe sur un sol fores-



Des aires de pique-nique reposantes se trouvent dans les prairies de la vallée près de Filisur.



Une pause amplement méritée au milieu de la forêt au sol mousseux.

tier mou parsemé de racines, tantôt le sol est pierreux et descend légèrement sans poser de problèmes majeurs. Peu après, on arrive au plateau rocheux du Crap Furò (roche poreuse) qui ressemble à une aiguille et se situe plus ou moins au centre géographique du canton des Grisons. La réserve forestière s'arrête à côté du cône d'éboulis suivant où nous découvrons une autre zone de barbecue. Nous descendons en trois grandes courbes d'un chemin plus large vers le Val Gronda en passant par des dômes rocheux bizarres composés de cargneules poreuses. C'est ici qu'on rencontre parfois les petites salamandres des Alpes noirs. De retour sur la rive de l'Albula, nous bifurquons à gauche. Près du pont vers Surava, nous passons à côté de la station de location Albula Skateline, fermée en été. En hiver, le chemin de la rive entre Alvaneu-Bad et Surava est transformé en piste de patinage de vitesse d'une longueur de trois kilomètres, plaisirs familiaux sur glace naturelle garantis.

Après l'aire de pique-nique avec coin barbecue à l'ombre de grands pins, nous suivons de nouveau la Via Albula et poursuivons notre marche au bord de la forêt. Environ un kilomètre plus loin, le chemin en maint endroit glissant suit directement le cours de l'Albula sur plusieurs centaines de mètres. Nous franchissons un petit ruisseau latéral et mon-

tons quelques pas avant de traverser quatre autres ruisselets prenant leur source sur le coteau. Près du deuxième pont et du carrefour se trouve le cœur du village de Tiefencastel animé par des hôtels et des restaurants. L'impressionnante église catholique baroque trône sur la rive gauche sur un éperon rocheux au lieu de confluence de la Julia et de l'Albula. La Via Albula traverse la rivière et conduit directement à la gare.

À propos:

Les itinéraires sont également faisables dans le sens et l'ordre inverse. On peut aussi combiner sa route individuellement ou choisir ses propres tronçons.

Excursions:

Lai da Palpougna, selon un sondage de 2007 le plus beau lac de montagne, Fuorcla Crap Alv, Val Tours.

En hiver:

La plus longue piste de luge naturelle d'Europe sur la route interdite à la circulation entre Preda et Bergün, piste de patinage entre Alvaneu Bad et Surava.



Auberge de montagne des Amis de la Nature de Davos

1696 m d'altitude

Clavadelalpstrasse 5, 7272 Davos Clavadel

+41 (0)81 413 63 10

info@naturfreundehaus-davos.ch |

www.naturfreundehaus-davos.ch

La maison partenaire des Amis de la Nature sur la Clavadelalp se trouve directement dans le domaine skiable et de randonnée Davos Jakobshorn. Tout le nécessaire est à sa place dans ses chambres chaleureuses. Que ce soit au restaurant, sur la terrasse ensoleillée ou dans la salle accueillante, la maison propose une cuisine aussi raffinée qu'authentique.

Ouverture: en été du mercredi au dimanche, en hiver du lundi au dimanche, 9h – 18h

Infrastructure: chambres doubles, à 3, 4 et 6 lits = 37 lits

Prestation: hébergement avec petit-déjeuner, demi-pension en option

Accès: jusqu'au parking des chasseurs Clavadel, 45 minutes à pied

Arrêt de bus: Davos Clavadel, 45 minutes.

Hotel Grischuna



Qu'il s'agisse d'amis du chemin de fer ou de la montagne, l'hôtel confortable est situé au périmètre de la gare et accueille ses hôtes dans une atmosphère chaleureuse et personnelle.

Fermeture: mercredi

Infrastructure: Chambres simples, doubles, à 3 lits et familiales avec douche/WC, en partie bain/WC, WiFi

Bahnhofplatz 2, 7477 Filisur

+41 (0)81 404 11 80

hotel.grischuna.filisur@bluewin.ch | www.grischuna-filisur.ch

Hotel Restaurant Schöntal



La partie ancienne et nouvelle du bâtiment accueille chaque hôte dans une chambre adaptée.

Infrastructure: Chambres simples (accessibles en fauteuil roulant), chambres doubles et familiales avec bain ou douche, WC, en partie balcon

Chambres budget à 2 et 8 personnes avec douche/WC dans la chambre ou à l'étage, WiFi

Accueil de groupes avec 25 lits, douche, lavabo, WC à l'étage

Bahnhofstrasse 5, 7477 Filisur

+41 (0)81 404 21 72

info@schoental.ch | www.schoental.ch

Hotel Albula & Julier



Dans la maison segmentée à côté du pont, les visiteurs individuels aussi bien que les familles ont à leur disposition des chambres rénovées claires et spacieuses qui conviennent à leurs besoins. La salle rustique ainsi que la salle à manger servent des produits saisonniers frais du marché.

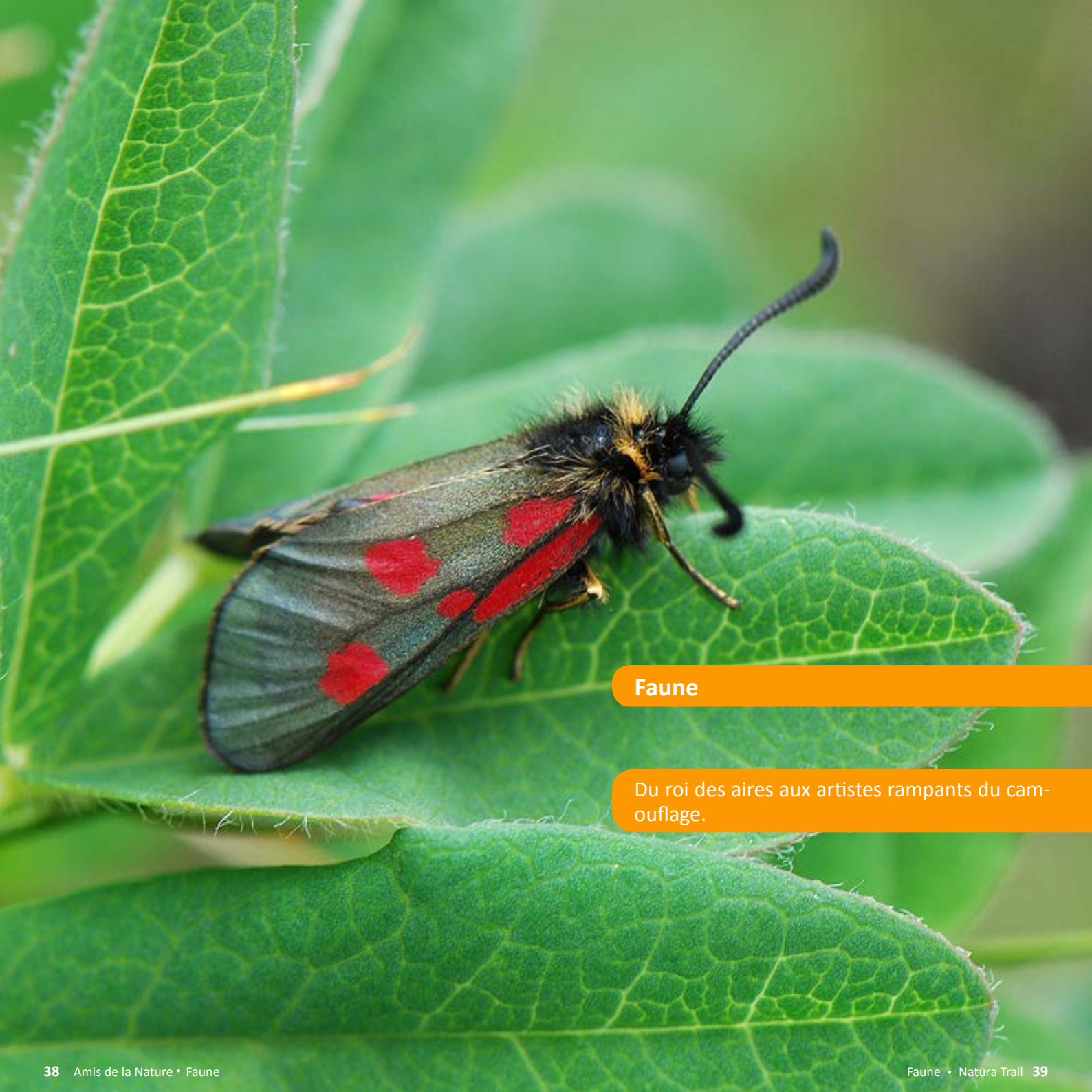
Fermeture: fin octobre – mi-décembre

Infrastructure: 80 chambres simples, doubles, à 3 lits, chambre-maisonnée familiale avec douche ou bain, WC

7450 Tiefencastel

+41 (0)81 659 04 00

info@albula-julier.ch | www.albula-julier.ch



Faune

Du roi des aires aux artistes rampants du camouflage.

On ne saurait imaginer paysages plus diversifiés que ceux du Parc Ela. Cette mosaïque naturelle offre au monde animal un espace vital extrêmement varié.

Dans un espace défini, le Parc Ela présente des paysages constitués de flancs montagneux escarpés, de gorges profondes et de hautes plaines laissées par des glaciers, ainsi que des prairies sèches, des champs d'éboulis sur les coteaux ou encore, dans les dépressions, des prés, des marais et des marécages. Il s'agit là d'une mosaïque paysagère unique, offrant les espaces vitaux les plus divers pour de nombreuses espèces, en partie rares, de plantes, d'insectes, de reptiles et d'oiseaux. Dès 1886, les alentours du Piz Ela deviennent un district franc fédéral, qui a depuis été complété par des zones de protection et de repos du gibier en hiver.

À l'image de l'offre très variée d'espaces vitaux, le monde animal de cette région est extrêmement diversifié. Des aigles tournoient loin au-dessus de nos têtes, dans l'air raréfié de la montagne, des faucons foncent à une vitesse inouïe sur leurs proies, des papillons pollinisent des pâturages où des serpents se glissent subrepticement vers des places au soleil. Même par temps de pluie et pendant la nuit, les habitants terrestres et les virtuoses des airs sont à la recherche de nourriture, comme les étranges amphibiens ou les virevoltants oreillardards roux.



Longueur: 40–55 cm **Envergure:** 65–80 cm **Poids:** 750–1400 g **Nourriture:** plantes, baies **Couvaion:** de mi-mai à mi-juillet, 24–28 jours **Jeunes:** 6–10 **Espace vital:** frontière de la forêt avec arbustes nains, région montagneuse **Répartition:** Préalpes, Alpes **Menace:** dérangement du site d'hivernation **Statut:** potentiellement menacé.

Tétra lyre (Tetrao tetrix)

Dans le froid des premiers matins de printemps, les tétras lyres, ou coqs de bruyère noirs se livrent sur les places de parade à leurs vocalises de prétendants et à leurs combats simulés. Ils arborent alors leur plumage d'un bleu-noir scintillant et tentent ainsi de séduire les femelles rubanées dans des tons rougeâtres et brun clair. Elles seules s'occupent par la suite de la couvée qu'elles installent dans des nids rembourrés de bruyère à même le sol. Leur plumage discret leur permet d'être parfaitement camouflées entre les buissons de myrtilles et d'airelles. En automne et en hiver ainsi que pendant la période de parade nuptiale, les tétras lyres s'enfuient dès qu'un humain s'approche à moins de 250 mètres.



Flore

Les plantes colorent le Parc Ela et son paysage alpin qu'elles embaument d'un doux parfum.

Entre fleurs délicates et vieux arbres

L'exploitation agricole a donné naissance à un paysage cultivé extrêmement diversifié: une base parfaite pour des plantes particulières qui poussent rarement ailleurs.

L'exploitation agricole appropriée, remontant en partie à l'Âge du Bronze, a façonné un tiers de la surface du Parc Ela. Haies, bandes herbeuses, prés et pâturages secs, champs extensifs, tas de pierres et arbres solitaires dessinent ces paysages cultivés diversifiés. Des marais se sont par ailleurs formés dans des dépressions creusées par les glaciers et sur du flysch relativement imperméable, tandis que des forêts alluviales s'étendent le long des rivières et des ruisseaux. Le tout constitue une mosaïque d'espaces vitaux les plus divers propices à d'innombrables espèces, en partie rares, de fleurs, d'herbes, d'arbustes, d'arbres et d'animaux.

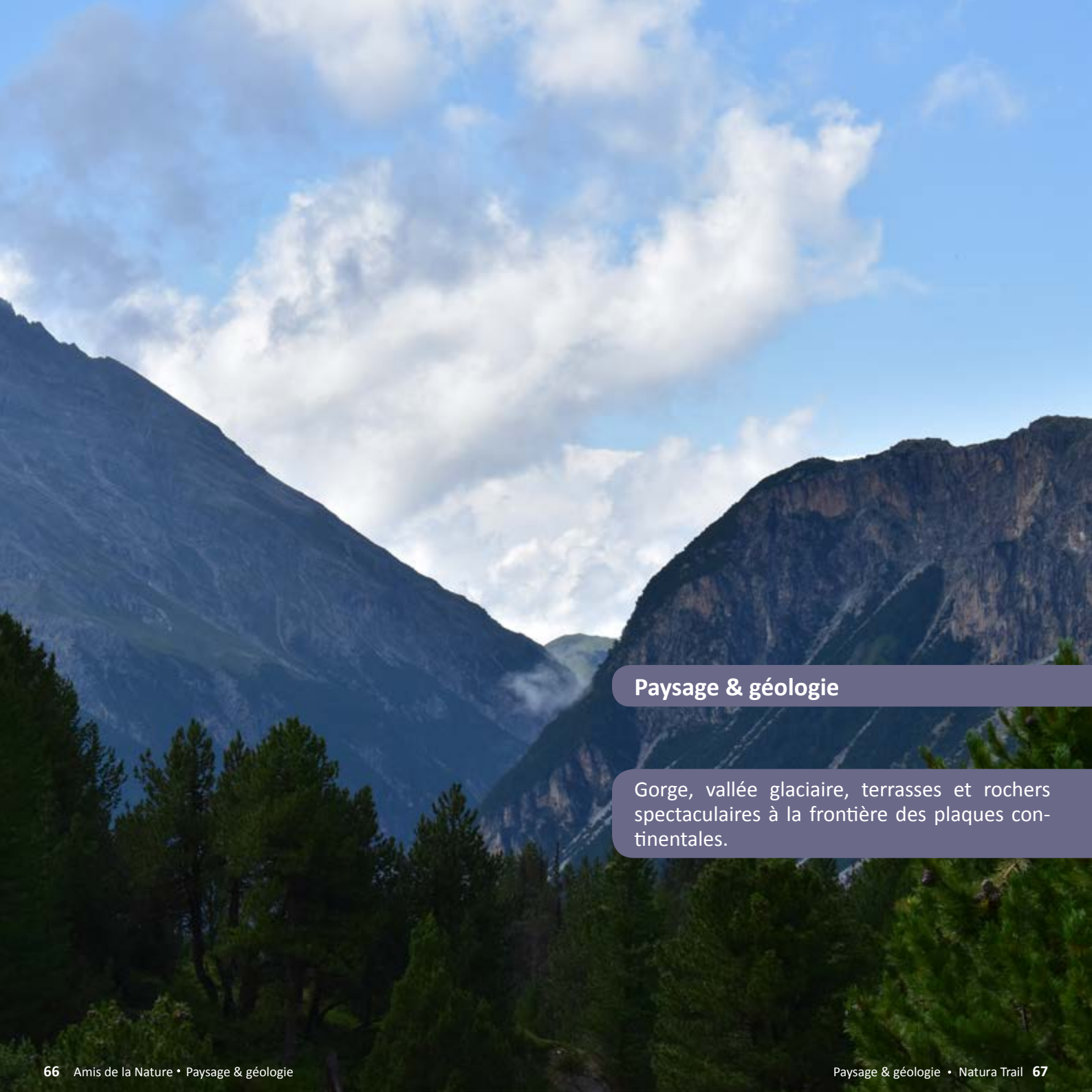
Des orchidées aux allures exotiques s'épanouissent dans les forêts clairsemées et des arbres millénaires ont pris racine à certains endroits ombragés. Sur les prairies montagneuses, de nobles lys côtoient des fleurs légèrement ébouriffées et des étoiles blanches scintillent sur les pelouses steppiques. L'ensemble est dominé par quelques conifères épars nouveaux, marqués par le vent et les intempéries, dont l'odeur boisée imprégnant l'air de montagne invite à la relaxation.



Taille: 25 m **Aiguilles:** 4–8 cm, fines, de section triangulaire, groupées par 5, face intérieure bleu-vert **Cônes:** ovoïdes 5–8 cm de long, dressés de biais ou saillants **Floraison:** juin – août **Habitat:** sols frais profonds et acides, forêts de montagne **Répartition:** vallées sèches alpines, Valais, Grisons.

Arolle (*Pinus cembra*)

Dans les vallées à climat continental, l'arolle peut atteindre l'âge de 600 ans. Ses racines ramifiées s'accrochent au sol pauvre et aux crevasses rocheuses. Le vent et les intempéries provoquent l'éclatement du tronc fragile formant des cimes noueuses et plissées. Les bourgeons poussant sur la canopée donnent l'année suivante des pommes de pin. Leurs graines arrivées à maturation ont le goût de pignons. Aujourd'hui, c'est le casse-noix moucheté qui les collecte, assurant ainsi le rajeunissement du peuplement d'arolles. Son bois rouge-brun facile à travailler est prisé des ébénistes pour la fabrication d'ustensiles et pour l'aménagement intérieur. Son odeur favorise un profond sommeil et réduit le rythme cardiaque.



Paysage & géologie

Gorge, vallée glaciaire, terrasses et rochers spectaculaires à la frontière des plaques continentales.



Culture & activités

Passages de cols diversement utilisés depuis l'époque romaine et encore appréciés de nos jours.

eia

Parc Ela

Parc natiral.
Parco naturale.
Naturpark.

graubünden

Parc Ela – igl pi grond parc natural

Via Sett

En 6 étapes journalières, vous débuterez votre itinéraire à Coire pour vous rendre dans le magnifique Parc Ela en passant par les villages de Passugg, Lenzerheide et Surses qui vous conduira dans un paysage alpin jusqu'à Bivio. Depuis là vous atteindrez le col du Septimer où s'offrira devant vos yeux, un superbe panorama sur le val Bregalia avant de terminer la course dans l'ambiance italienne de Chiavenna.

www.viasett.ch